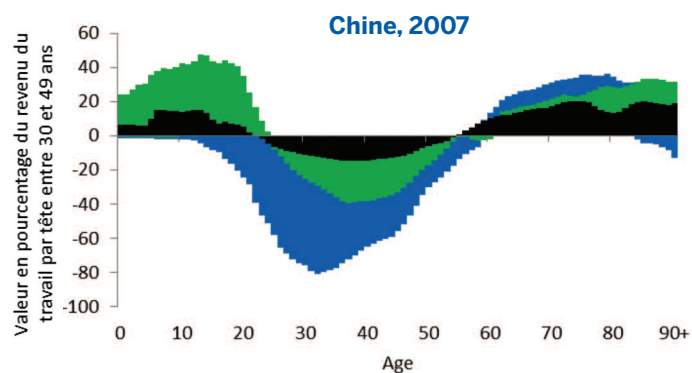
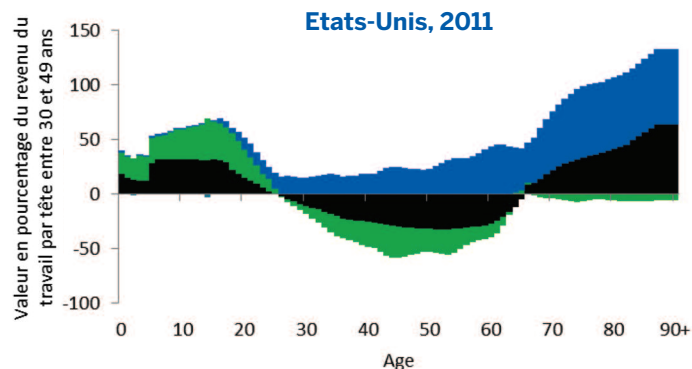


Transferts public et privé par tête et flux de ressources basées sur les actifs par âge aux Etats-Unis (2011) et en Chine (2007)



■ Transferts publics ■ Transferts privés ■ Réallocations des actifs

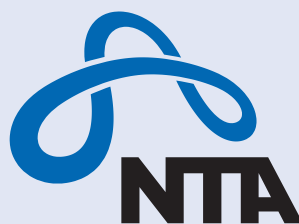
Les enfants et les personnes âgées consomment plus qu'ils ne produisent à travers leur effort de travail. Cet exemple de l'analyse NTA montre qu'ils dépendent d'une variété de mécanismes et d'institutions pour satisfaire leurs besoins matériels, tels que les transferts de l'Etat et des familles, l'épargne personnelle et des prêts.

Des pays comme la Chine et les Etats-Unis diffèrent énormément par le niveau des ressources qui sont fournies aux enfants et aux personnes âgées et la façon dont ces ressources sont mobilisées. Pour des raisons de comparaison entre pays, les ressources sont mesurées en pourcentage du revenu du travail par tête des 30-49 ans.

Dans les deux pays, les enfants dépendent des transferts privés et publics—ressources fournies par les gouvernements et leurs familles. Les transferts publics augmentent brusquement lorsque les enfants commencent par aller à l'école.

Les transferts nets, publics et privés, sont négatifs aux âges où les gens donnent plus qu'ils ne reçoivent. Les « réallocations nettes basées sur les actifs » sont négatives quand l'épargne excède les revenus du capital, comme c'est le cas des jeunes adultes en Chine où les taux d'épargne sont très élevés. Au contraire, les Américains dépendent des actifs (y compris les flux de transfert provenant des propriétaires-occupants) durant la majorité de leurs vies. Les taux d'épargne sont positifs mais sont dominés par les revenus du capital.

Dans les deux pays, les personnes âgées dépendent des transferts publics et revenus du capital, bien que les montants soient plus élevés aux Etats-Unis. Les personnes âgées de la Chine dépendent aussi des transferts familiaux, tandis que celles des Etats-Unis fournissent des transferts modestes aux jeunes membres des familles.



Des soutiens ont été fournis par United States National Institute on Aging ; le Centre International de Recherche pour le développement (CRDI) du Canada ; la fondation William et Flora Hewlett ; la fondation Bill & Melinda Gates ; le Fonds des Nations Unies pour la population (UNFPA) ; la Division Population des Nations Unies ; la Banque Asiatique de développement ; la Banque mondiale ; la Fondation John D. and Catherine T. MacArthur ; l'Union européenne ; et le gouvernement Japonais.

Comptes nationaux de transfert (NTA)

East-West Center

1601 East-West Road, Honolulu, HI 96848-1601, USA

Téléphone : +1.808.944.7566 | Fax : +1.808.944.7490

Email : contact@ntaccounts.org

Site Internet : www.ntaccounts.org

Comptes Nationaux de Transfert (NTA)

projet régional en Afrique de l'Ouest

Centre de Recherche en Economie et Finance

Appliquées de Thiès (CREFAT)

5100 Cité Malick SY, BP : 967 Thiès, Sénégal

Téléphone : +221.33879.06.08 | Fax : +221.33879.06.08

Email : latif.dramani@gmail.com ; latif.dramani@univ-thies.sn

Site Internet : <https://crefat.univ-thies.sn/>

Comptes nationaux de transfert :

Comprendre l'économie générationnelle



www.ntaccounts.org

Le projet des comptes nationaux de transfert (NTA) se focalise sur l'impact économique des changements de la structure par âge de la population. En fournissant des estimations des profils de revenu, consommation, épargne et des transferts publics et privés par âge, les NTA apportent une dimension importante aux mesures du PIB et autres indicateurs économiques.

Une des caractéristiques particulières des NTA est le développement d'un cadre harmonisé pour étudier les questions liées à l'économie générationnelle dans des contextes socio-économiques variés. Les équipes NTA réparties dans le monde rassemblent des données et développent des approches permettant de répondre à des questions de politiques économiques importantes :

- Comment les jeunes et personnes âgées, qui consomment plus qu'ils ne produisent, arrivent à satisfaire leurs besoins—dépendent-ils de leurs familles, des contribuables, des actifs accumulés au cours de leur vie active ou hérités, ou s'endettent-ils ?
- Quelles sont les implications politiques du changement démographique pour l'éducation et les soins de santé des enfants ?
- Etant donné le nombre croissant de personnes âgées, les programmes publics de pension et de soins de santé sont-ils soutenables ? Qu'en est-il des systèmes de soutiens familiaux ?
- Comment les pays peuvent-ils capitaliser les avantages du dividende démographique ?
- L'augmentation rapide de la population âgée va-t-elle ralentir la croissance économique ?
- Quels sont les impacts du vieillissement de la population sur l'équité intergénérationnelle ?

Depuis que le projet a été initié en 2004, NTA a :

- Etabli un réseau global de chercheurs s'occupant de l'économie générationnelle
- Développé des méthodes basiques pour mesurer, analyser et interpréter les aspects macro-économiques de la structure par âge de la population
- Construit des comptes nationaux de transfert pour des pays à différents stades de développement économique dans différentes parties du monde
- Travaillé avec les agences nationales de Statistique pour incorporer les NTA dans le système de comptabilité nationale
- Travaillé avec divers organismes s'occupant de la planification et du financement du développement économique pour améliorer l'analyse des effets des dynamiques de population sur les économies nationales

- Fourni des conseils aux institutions internationales telles que la Banque mondiale, le FMI, les Nations Unies et les Banques régionales
- Organisé une douzaine d'ateliers de formation et de dissémination des résultats de recherche à diverses audiences

Des équipes de recherche sont actives en Afrique, Asie et Pacifique, Europe et dans les Amériques. En 2016, les analyses NTA couvrent plus de 75 pour cent de la population mondiale et à peu près 90 pour cent du monde de par le PIB. Les coordonnateurs du projet sont Ronald D. Lee du « Center for the Economics and Demography of Aging » de l'Université de Californie à Berkeley et Andrew Mason de « East-West Center » et du département de Sciences économiques de l'Université de Hawai'i à Mānoa.

En 2016, les membres du réseau NTA sont engagés dans quatre initiatives majeures :

- Le projet « Counting Women's Work », financé par la fondation William et Flora Hewlett et le Centre de recherche sur le développement international du Canada, construit des comptes séparés selon le sexe (hommes et femmes) et développe des méthodes pour mesurer la production et la consommation des soins non rémunérés et des services domestiques. Contact: Gretchen Donehower (gretchen@demog.berkeley.edu)

- Le projet AGENTA, initié en 2014 avec le soutien de l'Union européenne, a pour objet d'expliquer le passé et de prévoir l'évolution des taxes, transferts et services publics en lumière des changements démographiques en Europe. L'accent est mis sur les réformes potentielles de politique économique. Contact: Alexia Fűrnkranz-Prskawetz (afp@econ.tuwien.ac.at)

- Un projet régional sur la mesure du dividende démographique en Afrique de l'Ouest et du Centre est basé au Centre de Recherche en Economie et Finance Appliquées de Thiès (CREFAT) au Sénégal et financé par le Fonds des Nations Unies pour la population (UNFPA) à travers le projet « Sahel Women Empowerment and Demographic Dividend (SWEDD) ». L'objectif est d'aider des équipes nationales en Afrique de l'Ouest et du Centre à construire les comptes suivant le modèle NTA. Actuellement, 13 pays dans cette région ont terminé les premières estimations de leurs comptes. Contact: Latif Dramani (latif.dramani@gmail.com)

- Le projet NTA actuel en Asie, financé par le Bureau régional UNFPA Asie Pacifique, aide à comprendre les implications politiques des dynamiques de population dans la région en améliorant la disponibilité et la qualité des données NTA et en renforçant les liens entre l'analyse des données et les décisions politiques. Contact: Sang-Hyop Lee (leesang@hawaii.edu)

